



## AVIS DE COURSE WOMEN'S CUP APCC VOILE SPORTIVE GRADE 4 DU 11 AU 12 Mars 2023 PORNICHET

La mention [NP] dans une règle signifie qu'un bateau ne peut pas réclamer (No Protest) contre un autre bateau pour avoir enfreint cette règle. Cela modifie la RCV 60.1(a).

La mention [DP] dans une règle signifie que la pénalité pour une infraction à cette règle peut, à la discrétion du jury, être inférieure à une disqualification

### 1 REGLES

L'épreuve est régie par :

- 1.1 Les règles telles que définies dans *Les Règles de Course à la Voile 2021-2024*
- 1.2 Les règlements fédéraux dont le Règlement du WLS TROPHY 2019 modifié.
- 1.3 L'annexe UF arbitrage direct.
- 1.4 Le règlement intérieur de l'APCC
- 1.5 L'annexe utilisation des bateaux.

### 2 INSTRUCTIONS DE COURSE (IC)

- 2.1 Les IC seront disponibles en ligne sur le site Women's Cup à partir du 6 mars 2023.
- 2.2 Les IC seront affichées selon la prescription fédérale

### 3 COMMUNICATION

- 3.1 Le tableau officiel d'information en ligne est consultable à l'adresse [womenscup.fr](http://womenscup.fr)
- 3.2 [DP] [NP] [Pendant qu'il est en course] [A partir du premier signal d'avertissement jusqu'à la fin de la dernière course du jour], sauf en cas d'urgence, un bateau ne doit ni émettre ni recevoir de données vocales ou de données qui ne sont pas disponibles pour tous les bateaux.

### 4 ADMISSIBILITÉ ET INSCRIPTION

L'épreuve est ouverte exclusivement aux équipages féminins composés de 5 personnes et limitée à 28 équipages.

- 4.1 Pour rester admissible, l'équipage doit déposer une caution pour dommage de 1500 € à l'ordre de l'APCC.
- 4.2 La caution pour dommage est la limite de responsabilité de chaque skipper pour chaque incident. Chaque skipper est responsable des dommages ou de la perte de son bateau, sauf responsabilité autre déterminée par le jury.
- 4.3 Documents exigibles à l'inscription :
- 4.3.1 a) Pour chaque concurrente en possession d'une Licence Club FFVoile :  
la licence Club FFVoile mention « compétition » valide  
ou  
la licence Club FFVoile mention « adhésion » ou « pratiquant » accompagnée :  
pour les mineurs, de l'attestation du renseignement d'un questionnaire relatif à l'état de santé du sportif mineur  
pour les majeurs, d'un certificat médical de non-contre-indication à la pratique de la voile en compétition datant de moins d'un an.  
Si vous n'avez pas de licence 2023, vous pouvez en prendre une sur [apcc-voilesportive.com](http://apcc-voilesportive.com) rubrique boutique en ligne adhésion licence 2023.
- b) Pour chaque concurrent n'étant pas en possession d'une Licence Club FFVoile, qu'il soit étranger ou de nationalité française résidant à l'étranger :
  - un justificatif d'appartenance à une Autorité Nationale membre de World Sailing
  - un justificatif d'assurance valide en responsabilité civile avec une couverture minimale de deux millions d'E





- pour les mineurs, l'attestation du renseignement d'un questionnaire relatif à l'état de santé du sportif mineur ou, pour les majeurs, un certificat médical de non-contre-indication à la pratique de la voile en compétition datant de moins d'un an (rédigés en français ou en anglais).

c) une autorisation parentale pour tout concurrent mineur

4.4 Les équipages admissibles peuvent faire une demande en remplissant le formulaire d'inscription et en l'envoyant, à : [womenscup@apcc-voilesportive.com](mailto:womenscup@apcc-voilesportive.com).

4.5 **Nous attirons votre attention sur le fait que seuls les dossiers complets envoyés par mail à l'adresse ci-dessus** comprenant : le bulletin d'inscription avec les numéros de licence compétition 2023 de toute l'équipe, la fiche présentation équipage, les photos, **seront pris en compte pour l'ordre d'inscription. il ne sera pas fait de relance pour les dossiers incomplets.** Après vérification, un lien de paiement en ligne vous sera envoyé, le règlement des 350 euros validera votre inscription. **Aucun autre mode d'inscription et de paiement ne sera accepté et seul le règlement des droits validera définitivement votre inscription.**

Pour les équipages sponsorisés, un complément par chèque sera possible après paiement des 350 euros en ligne.

## 5 DROITS A PAYER

5.1 Les droits sont les suivants : 370 euros sans sponsor, 750 euros avec sponsor.

Sont inclus dans le prix d'inscription :

La mise à disposition des bateaux, le dîner du samedi soir, le cagnard aux couleurs du sponsor pour les Bateaux sponsorisés.

## 6 PUBLICITE

6.1 [DP] [NP] Les bateaux doivent afficher la publicité choisie et fournie par l'autorité organisatrice.

## 7 SÉRIES QUALIFICATIVES ET SÉRIES FINALES

L'épreuve consistera en une série qualificative et une série finale.

2 groupes au-delà de 14 équipages.

Le format de course sera détaillé dans les IC.

## 8 PROGRAMME

### Mercredi 8 mars 2023

14h00

Tirage au sort des bateaux en direct live sur facebook

### Vendredi 10 mars 2023

13h00 à 15h et 15h00 17h00 Navigation pour prise en main du bateau pour les équipages inscrits à l'entraînement suivant poules définies (tarif 100 euros)

19h30 : Cérémonie d'ouverture de la Women's Cup

### Samedi 11 mars 2023

8h30 à 9h30 : Accueil

9h30 à 10h30 : inventaire et préparation des bateaux

10h30 : Briefing

11h30 : Mise à disposition, une ou plusieurs courses à suivre

19h30 : Table ronde - Dîner des équipages

### Dimanche 12 mars 2023

9h : Briefing

10h : Mise à disposition, une ou plusieurs courses à suivre

16h30 : Remise des prix

Le dernier jour de course programmé, aucun signal d'avertissement ne sera fait après 15H00.





## 9 CONTRÔLE DE L'ÉQUIPEMENT

Voir annexe utilisation des bateaux.

## 10 NON UTILISE

## 11 LIEU

11.1 L'Annexe A à l'AC fournit le plan du lieu de l'épreuve.

11.2 L'Annexe A à l'AC indique l'emplacement des zones de course.

## 12 LES PARCOURS

Les parcours seront décrits en annexe D

## 13 SYSTÈME DE PÉNALITÉ

L'annexe UF Arbitrage Direct s'appliquera. (cf annexe UF)

## 14 CLASSEMENT

Le système de points à minima s'appliquera. Pour la phase de qualification, la règle A4.2 est modifiée de sorte que les points seront basés sur le nombre de bateaux assignés à la plus grande flotte.

Si, à la fin de la phase de qualification, les bateaux d'un rond sont classés avec plus de courses que l'autre, les points de la ou des 1ères courses du rond ayant effectué le plus de manches seront retirés de sorte que tous les bateaux aient le même nombre de courses pris en compte.

Le score d'un bateau dans la série sera le total des scores de ses courses de la phase de qualifications validées dans sa flotte et de ses courses de la phase finale. Les différentes flottes de la phase finale n'ont pas besoin d'avoir validé le même nombre de courses.

Les bateaux dans la flotte Or seront classés en premier, etc., dans la régata.

14.1 Non utilisé

14.2 Une course validée pour chaque poule est exigée pour constituer un classement. Toutes les manches seront prises en compte pour le classement

14.3 Le score d'un bateau dans la série sera le total des scores de ses courses de la phase de qualifications validées dans sa flotte et de ses courses de la phase finale. Les différentes flottes de la phase finale n'ont pas besoin d'avoir validé le même nombre de courses.

14.4 La règle A5.3 s'applique.

## 15 BATEAUX ACCOMPAGNATEURS

[DP] [NP] Les bateaux des accompagnateurs doivent être identifiés par *une flamme rose*.

## 16 NON UTILISE

## 17 EMBLEMES

[DP] [NP] Les bateaux doivent rester à la place qui leur a été attribuée pendant qu'ils sont dans le port.

## 18 LIMITATION DE SORTIE DE L'EAU

[DP] [NP] Les bateaux ne doivent pas être sortis de l'eau pendant la régata sauf sous réserve et selon les termes d'une autorisation écrite préalable du comité de course.

## 19 PROTECTION DES DONNÉES

19.1 **Droit à l'image et à l'apparence** : En participant à cette compétition, le concurrent et ses représentants légaux





Euret

autorisent l'AO, la FFVoile et leurs sponsors à utiliser gracieusement son image et son nom, à montrer à tout moment (pendant et après la compétition) des photos en mouvement ou statiques, des films ou enregistrements télévisuels, et autres reproductions de lui-même prises lors de la compétition, et ce sur tout support et pour toute utilisation liée à la promotion de leurs activités.

- 19.2 Utilisation des données personnelles des participants :** En participant à cette compétition, le concurrent et ses représentants légaux consentent et autorisent la FFVoile, ses sponsors, ainsi que l'autorité organisatrice à utiliser et stocker gracieusement leurs données personnelles. Ces données pourront faire l'objet de publication de la FFVoile et ses sponsors. La FFVoile en particulier, mais également ses sponsors pourront utiliser ces données pour le développement de logiciels ou pour une finalité marketing. Conformément au Règlement Général sur la Protection des Données (RGPD), tout concurrent ayant communiqué des données personnelles à la FFVoile peut exercer son droit d'accès aux données le concernant, les faire rectifier et, selon les situations, les supprimer, les limiter, et s'y opposer, en contactant [dpo@ffvoile.fr](mailto:dpo@ffvoile.fr) ou par courrier au siège social de la Fédération Française de Voile en précisant que la demande est relative aux données personnelles.

## 20 ETABLISSEMENT DES RISQUES

La RCV 3 stipule : « La décision d'un bateau de participer à une course ou de rester en course est de sa seule responsabilité. » En participant à cette épreuve, chaque concurrent accepte et reconnaît que la voile est une activité potentiellement dangereuse avec des risques inhérents. Ces risques comprennent des vents forts et une mer agitée, les changements soudains de conditions météorologiques, la défaillance de l'équipement, les erreurs dans la manœuvre du bateau, la mauvaise navigation d'autres bateaux, la perte d'équilibre sur une surface instable et la fatigue, entraînant un risque accru de blessures. Le risque de dommage matériel et/ou corporel est donc inhérent au sport de la voile.

## 21 PRIX

Des prix seront distribués.

## 22 INFORMATIONS COMPLEMENTAIRES

Pour plus d'informations, contacter [womenscup@apcc-voilesportive.com](mailto:womenscup@apcc-voilesportive.com) ou APCC 0953358851





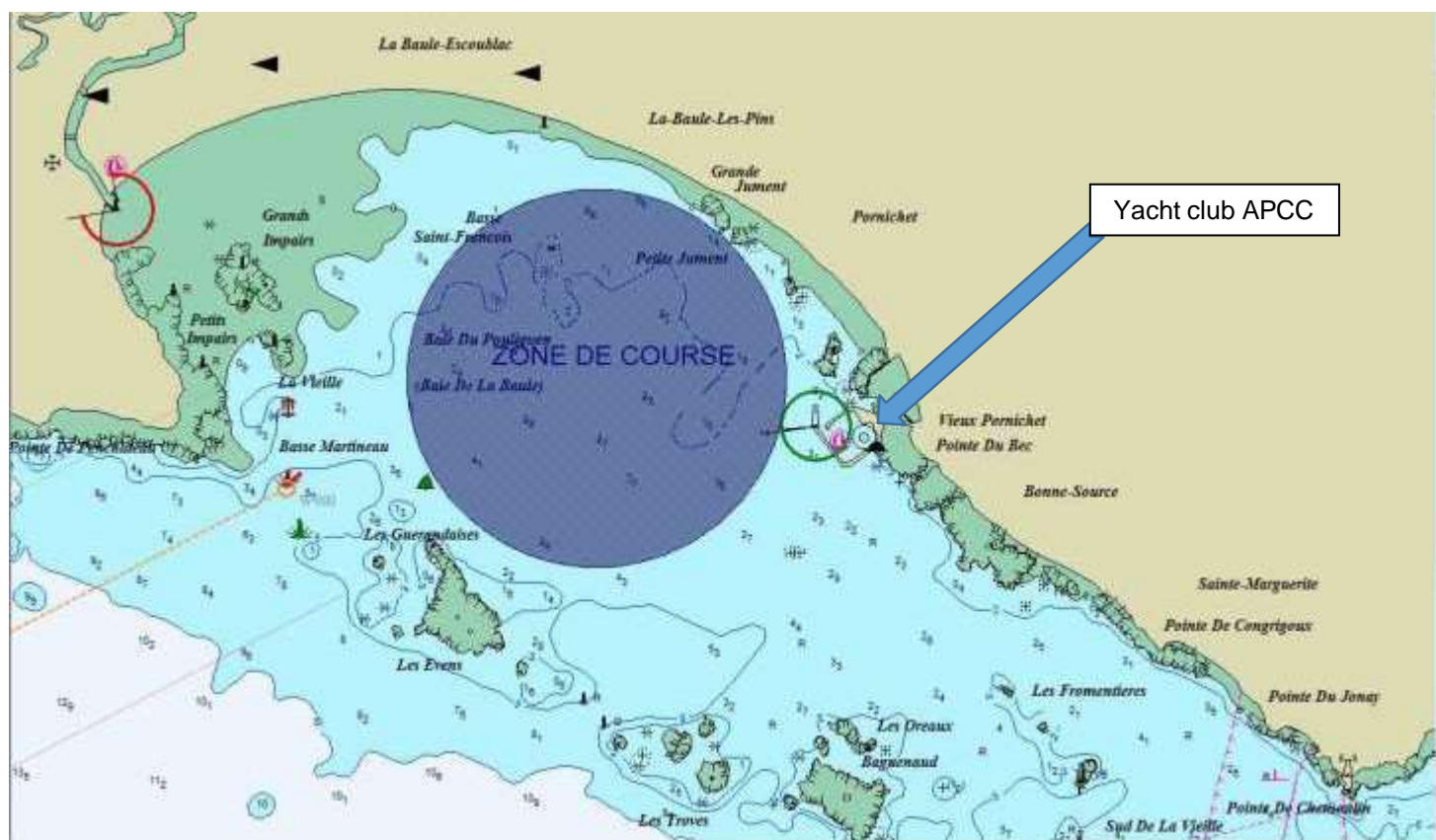
Région  
**PAYS DE LA LOIRE**



Eurest

## ANNEXE A

### LIEU EPREUVE ET ZONE DE COURSE





## ANNEXE D

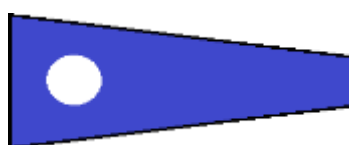
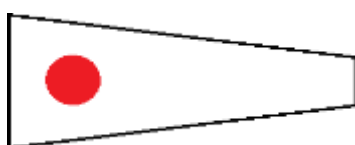
### PARCOURS

Les marques 1, 2 et 4 sont à laisser à bâbord.

A la porte 3A/3B, La bouée 3B est à laisser à bâbord ET la bouée 3A à tribord.

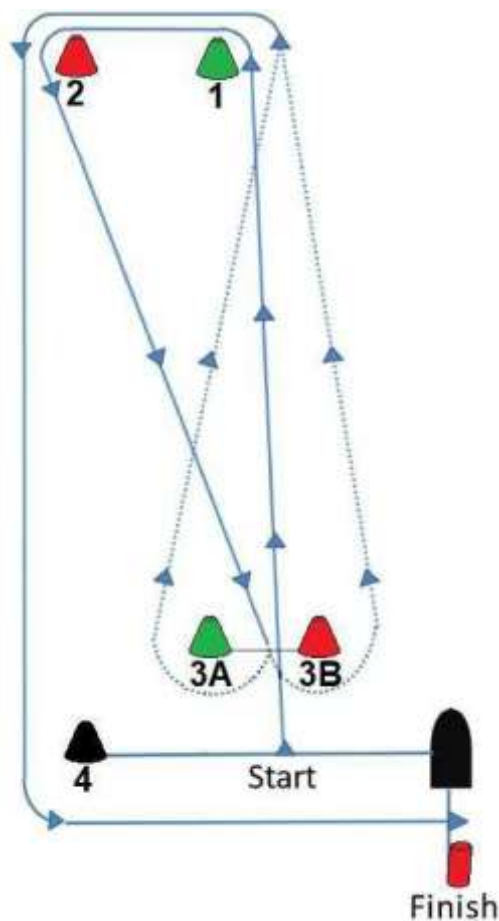
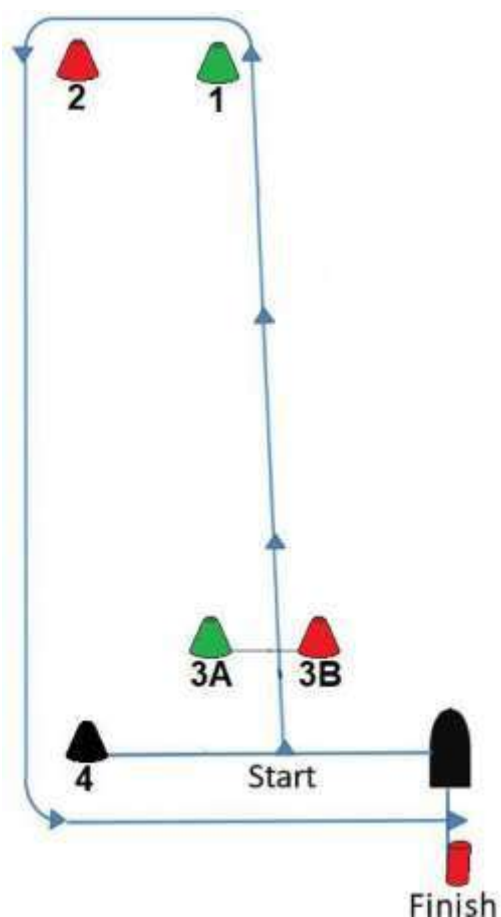
Parcours 1 (1 tour) : Flamme 1

Parcours 2 (2 tours) : Flamme 2



Départ, 1, 2, 4, Arrivée

Départ, 1, 2, 3A/3B, 1, 2, 4, Arrivée





Région  
**PAYS DE LA LOIRE**



Nantes  
Métropole



club nautique  
**APCC**

FFVoile  
FFVoile  
Ligue Française de Voile



Eurest

